



ДЕПАРТАМЕНТ СОЦИАЛЬНОГО РАЗВИТИЯ
ХАНТЫ-МАНСИЙСКОГО АВТОНОМНОГО ОКРУГА – ЮГРА



БЮДЖЕТНОЕ УЧРЕЖДЕНИЕ
ХАНТЫ-МАНСИЙСКОГО АВТОНОМНОГО ОКРУГА – ЮГРЫ
«РЕГИОНАЛЬНЫЙ КОМПЛЕКСНЫЙ ЦЕНТР СОЦИАЛЬНОГО ОБСЛУЖИВАНИЯ НАСЕЛЕНИЯ»

**ПРОГРАММА
«ОРГАНИЗАЦИЯ СОЦИАЛЬНОГО
ОБСЛУЖИВАНИЯ/СОПРОВОЖДЕНИЯ ЗАМЕЩАЮЩИХ СЕМЕЙ
В УЧРЕЖДЕНИЯХ СОЦИАЛЬНОГО ОБСЛУЖИВАНИЯ
ХАНТЫ-МАНСИЙСКОГО АВТОНОМНОГО ОКРУГА – ЮГРЫ»**

*Автор-составитель:
Прокопенко Венера Фаритовна,
заведующий отделением
психологической помощи гражданам*

Мегион
2022

ПАСПОРТ ПРОГРАММЫ

Полное название программы	Организация социального обслуживания/сопровождения замещающих семей в учреждениях социального обслуживания Ханты-Мансийского автономного округа – Югры
Правовые основания	Федеральный закон от 28.12.2013 № 442-ФЗ «Об основах социального обслуживания граждан в Российской Федерации»; Федеральный закон от 24.07.1998 № 124-ФЗ «Об основных гарантиях прав ребенка в Российской Федерации»; Федеральный закон от 24.06.1999 № 120-ФЗ «Об основах системы профилактики безнадзорности и правонарушений несовершеннолетних»; Федеральный закон от 24.04.2008 № 48-ФЗ «Об опеке и попечительстве»; Постановление Правительства Ханты-Мансийского автономного округа – Югры от 06.09.2014 № 326-п «О порядке предоставления социальных услуг поставщиками социальных услуг в Ханты-Мансийском автономном округе – Югре»; Постановление Правительства Ханты-Мансийского автономного округа – Югры от 28.06.2019 № 211-п «О внесении изменений в некоторые постановления Правительства ХМАО – Югры»; Постановление Правительства Ханты-Мансийского автономного округа – Югры от 27.11.2014 № 447-п «Об иных обстоятельствах, которые признаются ухудшающими или способными ухудшить условия жизнедеятельности граждан»; Постановление Правительства Ханты-Мансийского автономного округа от 31.11.2014 № 394-п «О регламенте межведомственного взаимодействия органов государственной власти Ханты-Мансийского автономного округа – Югры в связи с реализацией полномочий Ханты-Мансийского автономного округа – Югры в сфере социального обслуживания»; приказ Департамента социального развития Ханты-Мансийского автономного округа – Югры от 20.07.2015 № 27-нп (ред. от 08.11.2022) «Об утверждении административного регламента предоставления государственной услуги по признанию граждан нуждающимися в социальном обслуживании и составлению индивидуальной программы предоставления социальных услуг»
Автор программы	Прокопенко Венера Фаритовна, заведующий отделением психологической помощи гражданам бюджетного учреждения Ханты-Мансийского автономного округа – Югры «Мегионский комплексный центр социального обслуживания населения»
Руководитель программы	Вахидова Олеся Анатольевна, директор бюджетного учреждения Ханты-Мансийского автономного округа – Югры «Мегионский комплексный центр социального обслуживания населения»
Исполнители программы	Учреждения социального обслуживания, подведомственные Депсоцразвития Югры
Территория	Муниципальные образования, Ханты-Мансийский автономный округ – Югра
Юридический	Российская Федерация, Ханты-Мансийский автономный округ –

адрес учреждения	Югра, 628681, г. Мегион, ул. А.М. Кузьмина, д. 40
Телефон	+7 (34643) 4-32-80, 4-37-18
Целевая группа	Замещающие семьи (опекуны, попечители, приемные родители, несовершеннолетние)
Цель программы	Организация эффективного социального обслуживания/сопровождения замещающих семей на территории Ханты-Мансийского автономного округа – Югры на основании единого подхода
Задачи программы	<ol style="list-style-type: none"> 1. Сформировать единый подход в организации социального обслуживания/сопровождения замещающих семей в учреждениях социального обслуживания на территории Ханты-Мансийского автономного округа – Югры. 2. Предоставлять социальное обслуживание/сопровождение замещающим семьям на территории Ханты-Мансийского автономного округа – Югры на основе единого подхода независимо от места их проживания. 3. Обеспечить методическое сопровождение специалистов учреждений социального обслуживания на территории Ханты-Мансийского автономного округа – Югры в организации социального обслуживания/сопровождения замещающих семей
Общее количество участников программы	22 учреждения социального обслуживания, подведомственные Депсоцразвития Югры, осуществляющие социальное обслуживание/сопровождение замещающих семей
Дата утверждения программы	
Срок реализации программы	Постоянно
Направление программы	<ol style="list-style-type: none"> 1. Организация социального обслуживания/сопровождения замещающих семей. 2. Методическое сопровождение учреждений социального обслуживания, осуществляющих социальное обслуживание/сопровождение замещающих семей
Практическая значимость	Практическая значимость методического продукта заключается в описании единой организационной системы в автономном округе с целью обеспечения единого подхода в реализации социального обслуживания и социального сопровождения замещающих семей
Ожидаемый результат	<ol style="list-style-type: none"> 1. Эффективное социальное обслуживание/сопровождение замещающих семей в учреждениях социального обслуживания на территории Ханты-Мансийского автономного округа – Югры на основании единого подхода. 2. Социальное обслуживание/сопровождение замещающих семей на территории Ханты-Мансийского автономного округа – Югры независимо от места их проживания на основе единого подхода. 3. Обеспечение методического сопровождения специалистов учреждений социального обслуживания на территории Ханты-Мансийского автономного округа – Югры по вопросам организации социального обслуживания/сопровождения замещающих семей

ПОЯСНИТЕЛЬНАЯ ЗАПИСКА

По своему значению в развитии человека ни один социальный институт не сравнится с семьей. Семья – уникальный первичный социум, дающий ребенку ощущение психологической защищенности, «эмоционального тыла», поддержки, безусловного безоценочного принятия. В этом непреходящее значение семьи для человека вообще, а для ребенка в особенности [2]. Семья является главным институтом социализации ребенка, где в отношениях с взрослыми происходит формирование личности. Особенно возрастает значение семьи при воспитании приемного ребенка, так как он зачастую нуждается в социально-психологической и социально-психологической реабилитации.

Замещающая семья – особая семейная система, объединяющая в себе базисную семью и приемного ребенка [1]. Современные замещающие родители – это сложная, неоднородная категория, так как к ней относятся не только приемные родители, имеющие определенные знания, прошедшие школу приёмных родителей, но и опекуны, которые являются бабушками, дедушками и близкими родственниками опекаемых детей.

Особо острой является проблема отношений с детьми в замещающих семьях, поэтому семьи, которые берут на себя обязательство за воспитание детей, нуждаются в помощи. Однако не все родители из-за возникающих трудностей имеют возможность обратиться за помощью к специалистам, некоторые замалчивают проблему, вследствие чего проблемы в воспитании с детьми не разрешаются, а только накапливаются.

В учреждениях социального обслуживания Ханты-Мансийского автономного округа – Югры существует организационная проблема, которую можно сформулировать как отсутствие единого подхода к организации социального обслуживания/сопровождения замещающих семей. В результате исследования данного вопроса выявлено, что при организации социального обслуживания замещающих семей в

учреждениях используются одинаковые типовые программы, но сроки социального обслуживания даже по одинаковым основаниям различаются. Наибольшие различия в работе учреждений выявлены при проведении ежегодного тестирования несовершеннолетних на комфортность их проживания в замещающих семьях. Например, в некоторых учреждениях для получения данной услуги члены замещающих семей: зачисляются на социальное обслуживание, не зачисляются на социальное обслуживание; получают срочные социальные услуги; обслуживаются в рамках оказания профилактических (прочих) услуг; получают социальные услуги на платной основе.

По организации социального сопровождения утвержденную к использованию типовую программу указало только одно учреждение; сроки социального сопровождения также применяются разные, в диапазоне от 6 месяцев до 2 лет, в некоторых учреждениях социальное сопровождение замещающих семей не осуществляется, имеет место быть оформление сертификатов на оказание психологической помощи в некоммерческих организациях в качестве социального сопровождения.

Результаты анализа информации, предоставленной учреждениями автономного округа, определяют необходимость выбора наиболее эффективных и обоснованных подходов к организации социального обслуживания и сопровождения замещающих семей и формирования единого для всех учреждений социального обслуживания автономного округа порядок организации социального обслуживания/сопровождения замещающих семей.

Целевая группа: замещающие семьи (опекуны, попечители, приемные родители, несовершеннолетние).

Цель программы: организация эффективного социального обслуживания/ сопровождения замещающих семей на территории Ханты-Мансийского автономного округа – Югры на основании единого подхода.

Задачи программы:

1. Сформировать единый подход в организации социального обслуживания/сопровождения замещающих семей в учреждениях социального обслуживания на территории Ханты-Мансийского автономного округа – Югры.

2. Предоставлять социальное обслуживание/сопровождение замещающим семьям на территории Ханты-Мансийского автономного округа – Югры на основе единого подхода независимо от места их проживания.

3. Обеспечить методическое сопровождение специалистов учреждений социального обслуживания на территории Ханты-Мансийского автономного округа – Югры в организации социального обслуживания/ сопровождения замещающих семей.

Направления программы:

I. Организация социального обслуживания/сопровождения замещающих семей.

II. Методическое сопровождение учреждений социального обслуживания, осуществляющих социальное обслуживание/сопровождение замещающих семей.

Формы работы: совещание, тренинг, практическое занятие, консультация, практическое занятие, объяснение, лекция, «мозговой штурм», игра, группа взаимопомощи, мастер-класс, семинар, конференция, круглый стол и др.

Методы работы:

1. Организационные: информирование, координирование, инструктирование, консультирование, планирование.

2. Исследовательские (диагностические): тестирование, анкетирование, наблюдение.

3. Практические: беседа, тренинг, поручение, эмоциональное воздействие, метод примера, поощрение, подбадривание.

4. Аналитические: мониторинг, анализ.

СОДЕРЖАНИЕ ПРОГРАММЫ

I. Организация социального обслуживания замещающей семьи

Основания для организации работы с замещающей семьей в учреждении социального обслуживания:

1. Ходатайство органов опеки и попечительства об организации работы с замещающей семьей в адаптационный период – 1 год жизни несовершеннолетнего в замещающей семье.

При поступлении ходатайства в учреждение специалисты взаимодействуют с семьей с целью:

информирования о деятельности учреждения;

выявления нуждаемости в социальных услугах;

определения набора социальных услуг;

содействия в формировании пакета документов в КУ «Агентство социального благополучия населения» на признание членов семьи нуждающимися в социальных услугах (заявление о предоставлении социальных услуг; документ, удостоверяющий личность гражданина (документы, удостоверяющие личность и полномочия законного представителя); документы, подтверждающие наличие указанных в заявлении о предоставлении социальных услуг обстоятельств, обуславливающих нуждаемость в социальном обслуживании (ходатайство органов опеки и попечительства и документ о назначении опеки/попечительства над несовершеннолетним); заключение медицинской организации о состоянии здоровья гражданина, способности к самообслуживанию).

Предоставление социальных услуг в учреждении осуществляется на бесплатной основе в соответствии с постановлением Правительства

Ханты-Мансийского автономного округа – Югры от 28.06.2019 № 211-п «О внесении изменений в некоторые постановления Правительства ХМАО – Югры».

2. Проведение ежегодного тестирования детей-сирот и детей, оставшихся без попечения родителей, проживающих в семьях опекунов, попечителей, приемных родителей.

При поступлении в учреждение списков детей о необходимости проведения тестирования на комфортность проживания в замещающих семьях из органов опеки и попечительства специалисты взаимодействуют с семьей с целью:

информирования о деятельности учреждения;

выявления нуждаемости в социальных услугах;

определения набора социальных услуг;

содействия в формировании пакета документов в КУ «Агентство социального благополучия населения» на признание членов семьи нуждающимися в социальных услугах (несовершеннолетние: заявление о предоставлении социальных услуг; документ, удостоверяющий личность гражданина (документы, удостоверяющие личность и полномочия законного представителя); документы, подтверждающие наличие указанных в заявлении о предоставлении социальных услуг обстоятельств, обуславливающих нуждаемость в социальном обслуживании (список детей о необходимости проведения тестирования на комфортность проживания в замещающих семьях из органов опеки и попечительства); заключение медицинской организации о состоянии здоровья несовершеннолетнего, способности к самообслуживанию, опекуны, попечители: заявление о предоставлении социальных услуг; документ, удостоверяющий личность гражданина (документы, удостоверяющие личность и полномочия законного представителя); документы, подтверждающие наличие указанных в заявлении о предоставлении социальных услуг обстоятельств,

обуславливающих нуждаемость в социальном обслуживании; заключение медицинской организации о состоянии здоровья гражданина, способности к самообслуживанию; документы, подтверждающие полученные в денежной форме доходы гражданина и совместно проживающих с ним членов семьи за двенадцать последних календарных месяцев, предшествующих месяцу подачи заявления, учитываемые при расчете среднедушевого дохода в соответствии с Постановлением Правительства Российской Федерации от 18 октября 2014 года № 1075 «Об утверждении Правил определения среднедушевого дохода для предоставления социальных услуг бесплатно» (за исключением доходов, получаемых в виде пенсии и (или) иных выплат в органах, осуществляющих пенсионное обеспечение). Также опекуны, попечители могут получить социальные услуги платно в соответствии с утвержденными тарифами учреждения.

3. Постановление Комиссии по делам несовершеннолетних и защите их прав (далее – КДНиЗП) о признании замещающей семьи, находящейся в социально опасном положении, внесение семьи в реестр семей, находящихся в социально опасном положении.

При поступлении постановления КДНиЗП в учреждение специалисты взаимодействуют с семьей с целью:

- информирования о деятельности учреждения;
- выявления нуждаемости в социальных услугах;
- определения набора социальных услуг;

содействия в формировании пакета документов в КУ «Агентство социального благополучия населения» на признание членов семьи нуждающимися в социальных услугах (заявление о предоставлении социальных услуг; документ, удостоверяющий личность гражданина (документы, удостоверяющие личность и полномочия законного представителя); документы, подтверждающие наличие указанных в заявлении о предоставлении социальных услуг обстоятельств,

обуславливающих нуждаемость в социальном обслуживании (постановление КДНиЗП); заключение медицинской организации о состоянии здоровья гражданина, способности к самообслуживанию).

Предоставление социальных услуг в учреждении осуществляется на бесплатной основе в соответствии с Постановлением Правительства Ханты-Мансийского автономного округа – Югры от 28.06.2019 № 211-п «О внесении изменений в некоторые постановления правительства ХМАО – Югры».

4. Обращение членов замещающей семьи в учреждение социального обслуживания либо ходатайство органов опеки и попечительства, других организаций по причине нарушения нормального функционирования семьи.

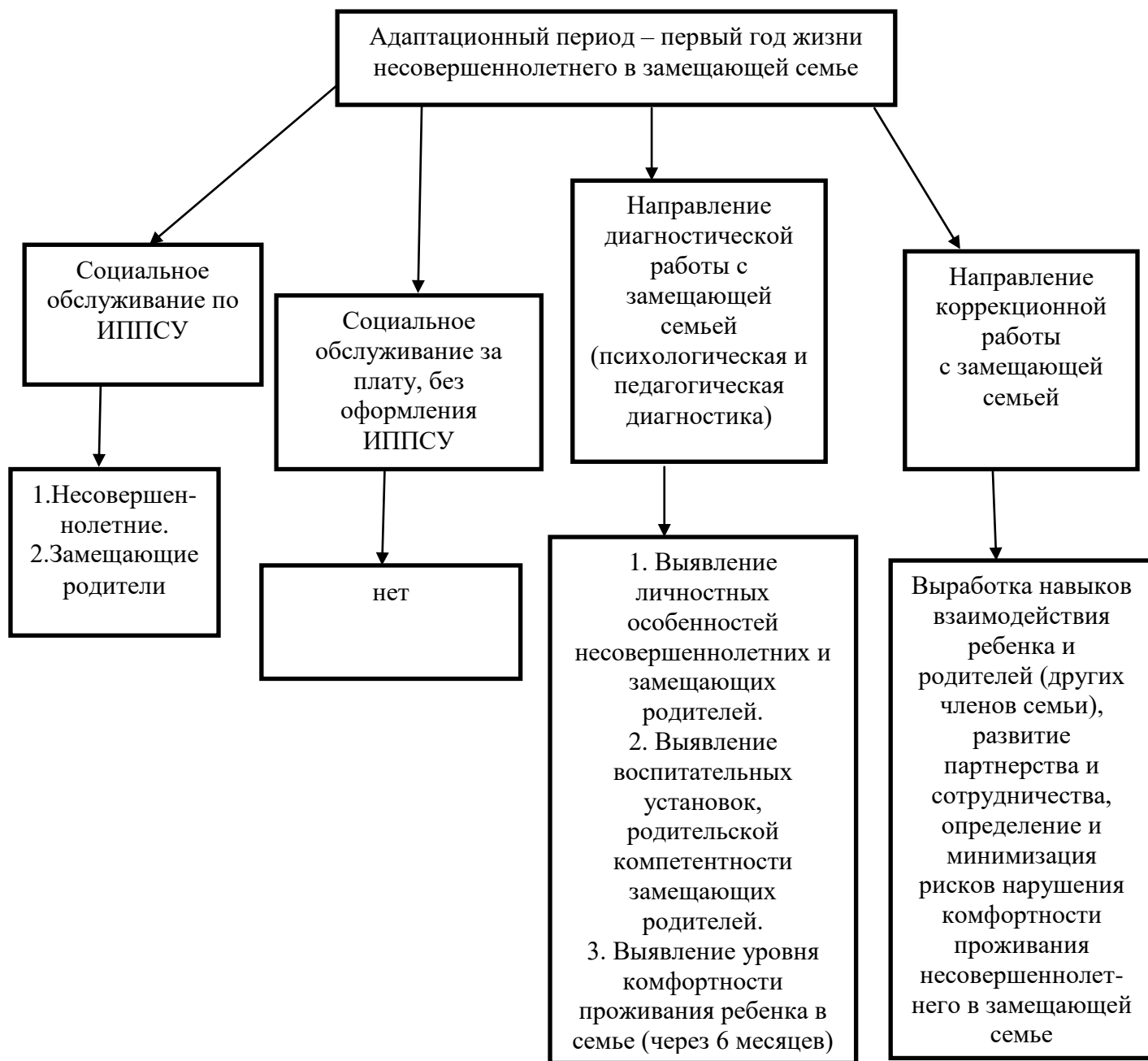
При поступлении в учреждение ходатайства, личного обращения гражданина специалисты взаимодействуют с семьей с целью:

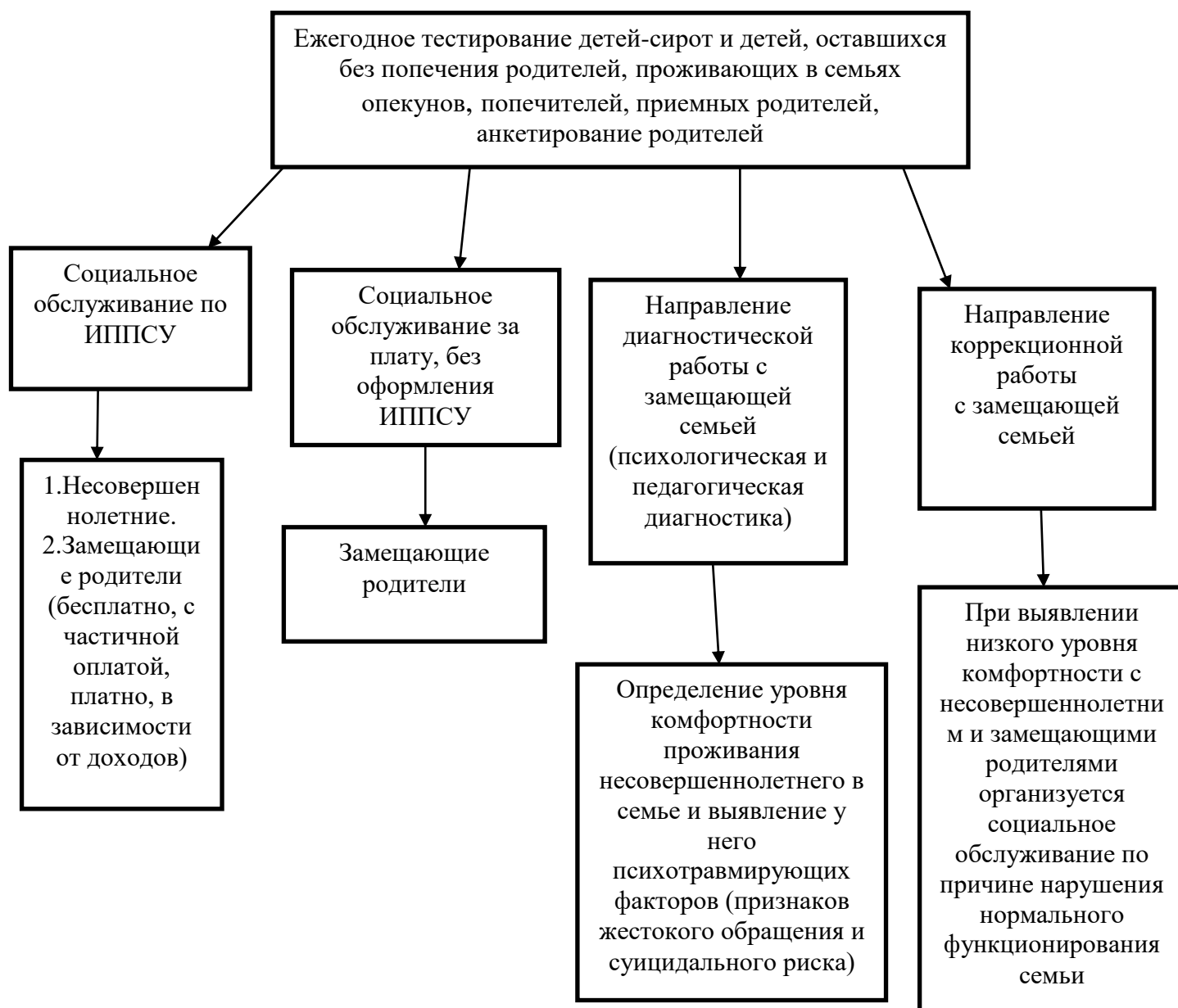
- информирования о деятельности учреждения;
- выявления нуждаемости в социальных услугах;
- определения набора социальных услуг;

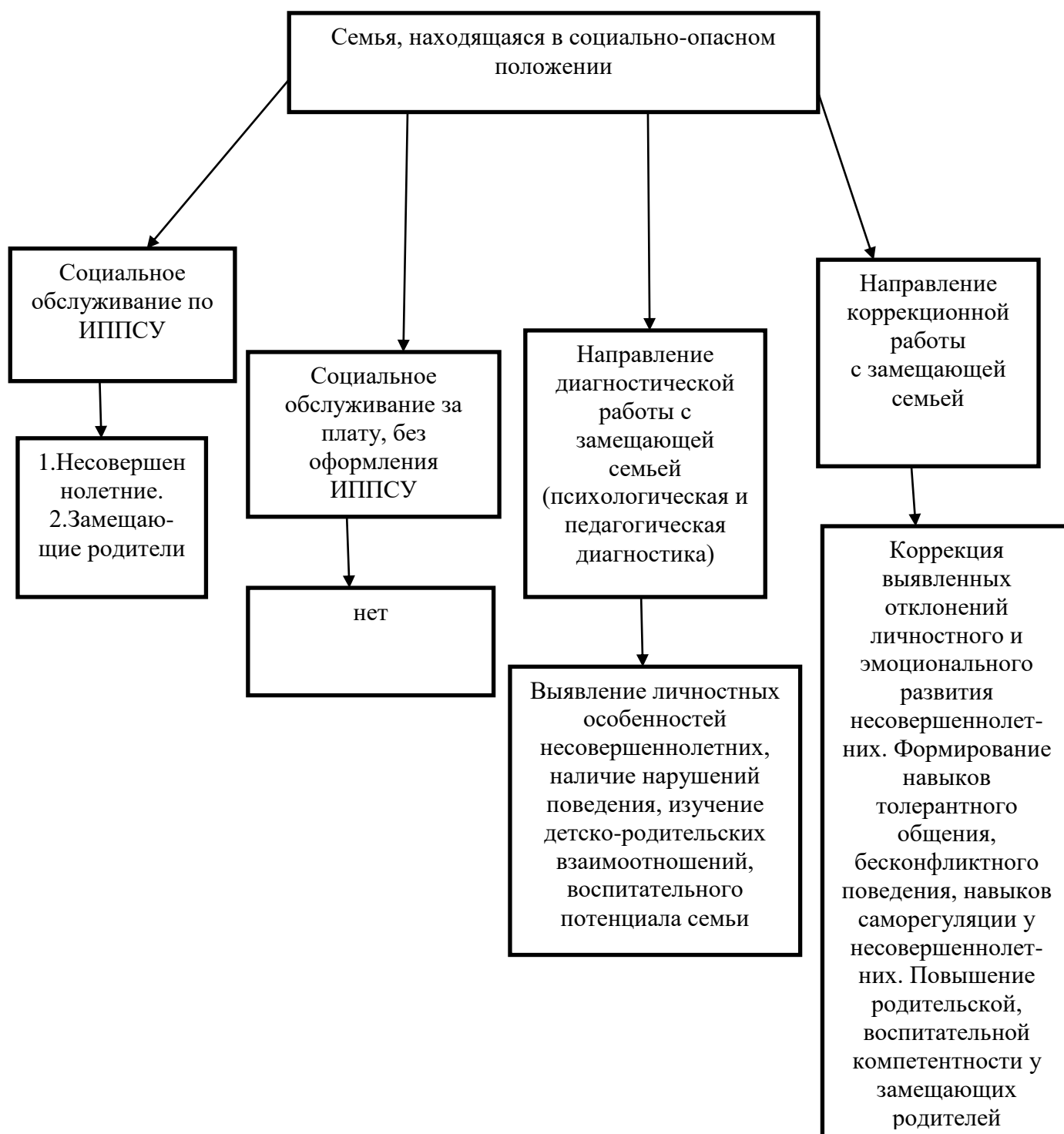
содействия в формировании пакета документов в КУ «Агентство социального благополучия населения» на признание членов семьи нуждающимися в социальных услугах (несовершеннолетние: заявление о предоставлении социальных услуг; документ, удостоверяющий личность гражданина (документы, удостоверяющие личность и полномочия законного представителя); документы, подтверждающие наличие указанных в заявлении о предоставлении социальных услуг обстоятельств, обуславливающих нуждаемость в социальном обслуживании; заключение медицинской организации о состоянии здоровья несовершеннолетнего, способности к самообслуживанию, опекуны, попечители: заявление о предоставлении социальных услуг; документ, удостоверяющий личность гражданина (документы, удостоверяющие личность и полномочия

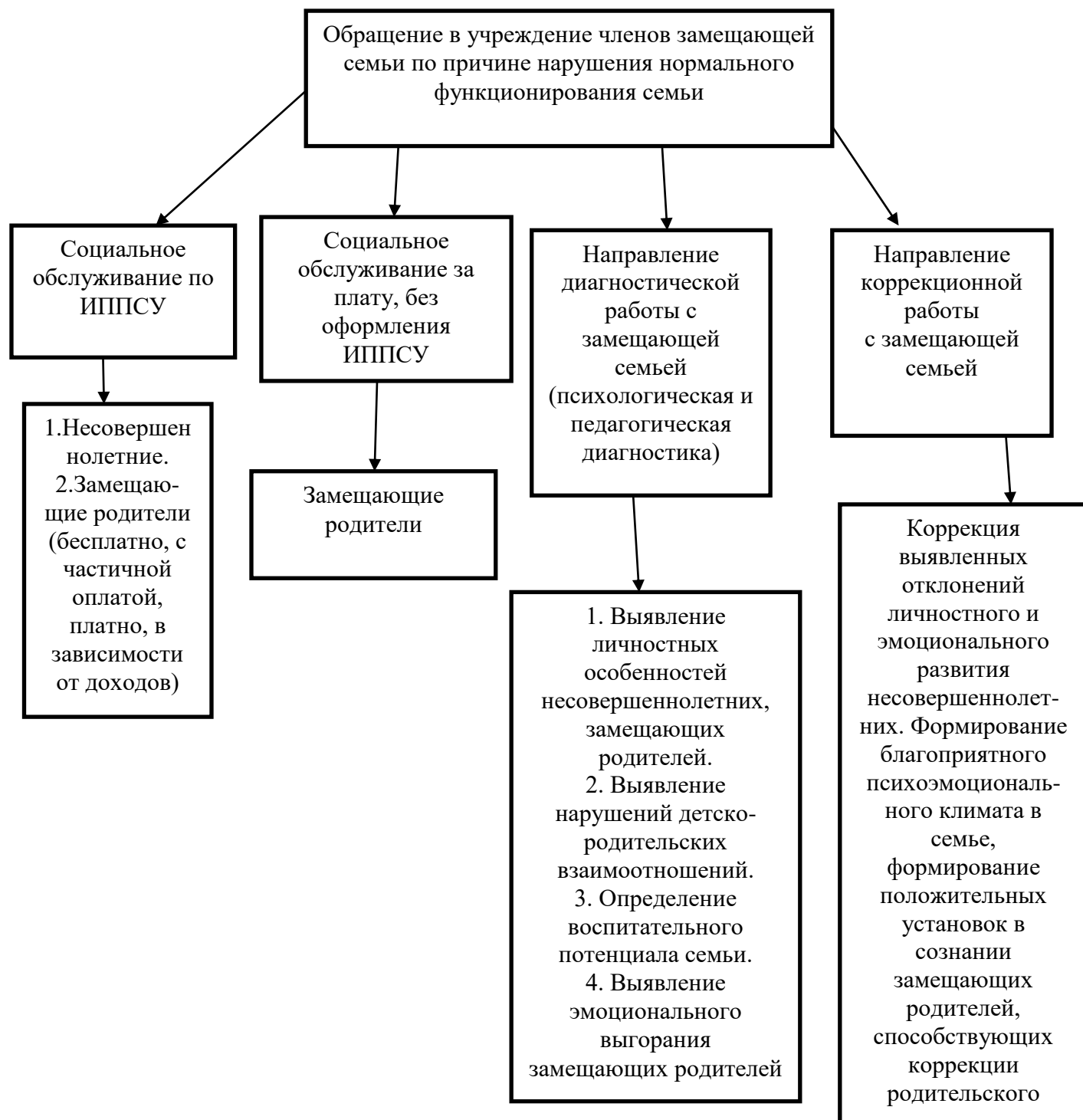
законного представителя); документы (сведения), подтверждающие наличие указанных в заявлении о предоставлении социальных услуг обстоятельств, обуславливающих нуждаемость в социальном обслуживании; заключение медицинской организации о состоянии здоровья гражданина, способности к самообслуживанию; документы, подтверждающие полученные в денежной форме доходы гражданина и совместно проживающих с ним членов семьи за двенадцать последних календарных месяцев, предшествующих месяцу подачи заявления, учитываемые при расчете среднедушевого дохода в соответствии с Постановлением Правительства Российской Федерации от 18 октября 2014 года № 1075 «Об утверждении Правил определения среднедушевого дохода для предоставления социальных услуг бесплатно» (за исключением доходов, получаемых в виде пенсии и (или) иных выплат в органах, осуществляющих пенсионное обеспечение). Также опекуны, попечители могут получить социальные услуги платно в соответствии с утвержденными тарифами учреждения.

Содержание работы с замещающей семьей в рамках социального обслуживания описано в схемах 1, 2, 3, 4.









II. Организация социального сопровождения замещающей семьи

Основанием для организации социального сопровождения замещающей семьи является письменное заявление замещающей семьи о предоставлении социальных услуг.

Специалисты отделения социального сопровождения граждан определяют существующие проблемы, с которыми замещающая семья не справляется, определяют уровень социального сопровождения (базовый – адаптационный период – первый год жизни несовершеннолетнего в замещающей семье. Кризисный - семья, находящаяся в социально-опасном положении, обращение в учреждение членов замещающей семьи по причине нарушения нормального функционирования семьи), составляют совместно с семьей индивидуальные программы социального сопровождения.

Этапы социального сопровождения:

1. Получение первичной информации – получение информации о замещающей семье, поступившей в учреждение, либо беседа при личном обращении членов замещающей семьи.

2. Выявление проблем семьи – выход специалиста в семью, информирование членов семьи, мотивация к сотрудничеству, первичная диагностика, оценка рисков.

3. Рассмотрение первичной информации о замещающей семье, утверждение индивидуальной программы социального сопровождения на Совете профилактики учреждения.

4. Постановка замещающей семьи на социальное сопровождение. Заключение договора.

5. Реализация программы социального сопровождения – исполнение мероприятий программы в установленные сроки. Мониторинг эффективности социального сопровождения.

6. Рассмотрение эффективности проводимых с замещающей семьей мероприятий на Совете профилактики учреждения. Завершение социального сопровождения замещающей семьи при эффективном выполнении программы социального сопровождения. При необходимости продления социального сопровождения внесение корректировок в программу социального сопровождения (продлонгация договора).

Необходимость в социальном сопровождении замещающей семьи возникает по следующим причинам:

первый год жизни ребенка в замещающей семье (адаптационный период);

семья с приемным ребенком с особыми нуждами (дети с ограниченными возможностями здоровья, дети-инвалиды) в первый год установления диагноза;

нахождение замещающей семьи в социально опасном положении;

семья в ситуации затяжного конфликта, с которым не могут справиться самостоятельно;

низкий уровень комфортности проживания несовершеннолетнего, выявленный при проведении ежегодного тестирования детей-сирот и детей, оставшихся без попечения родителей, проживающих в семьях опекунов, попечителей, приемных родителей;

семья на грани отказа от воспитания подопечного;

длительное заболевание, инвалидность, смерть одного из замещающих родителей.

Социальное сопровождение в рамках межведомственного взаимодействия включает в себя содействие в получении медицинской, психологической, педагогической, юридической и иной помощи, не относящейся к социальным услугам.

Социальное сопровождение может включать различные виды помощи:

медицинская помощь:

содействие в консультировании членов семьи медицинскими специалистами;

содействие в получении профилактических, реабилитационных, лечебных мероприятий в медицинских организациях;

психологическая помощь:

содействие в получении сертификата по оказанию социально-психологической помощи семьям опекунов, попечителей, приемных родителей, усыновителей;

работа с социальным окружением семьи, мотивирование ближайшего окружения к оказанию помощи семье;

педагогическая помощь:

содействие в получении сертификата по повышению родительской компетентности «Академия родителей»;

содействие в определении ребенка в дошкольное учреждение;

содействие в получении образования несовершеннолетними, их профориентации;

содействие в профессиональном обучении родителей;

содействие в посещении семьей мероприятий духовно-нравственной направленности;

содействие в организации семейного досуга, занятости несовершеннолетних во внеурочное время, летнего отдыха несовершеннолетних;

юридическая помощь:

содействие в оформлении и переоформлении документов, получении установленных законодательством льгот и выплат;

содействие в получении юридических консультаций по социально-правовым вопросам;

социальная помощь:

содействие в получении материальной помощи (в натуральной форме);

содействие в оформлении мер социальной поддержки;

содействие в получении путевок для отдыха и оздоровления несовершеннолетних;

привлечение общественных и благотворительных организаций в целях поддержки семьи.

Определение набора социальных услуг

В соответствии с Постановлением Правительства Ханты-Мансийского автономного округа – Югры от 06.09.2014 № 326-п «О порядке предоставления социальных услуг поставщиками социальных услуг в Ханты-Мансийском автономном округе – Югре» рекомендуется к использованию набор социальных услуг, представленный в таблице 1.

Таблица 1. Содержание социального обслуживания / социального сопровождения замещающих семей

№	Причина обращения	Социальное обслуживание	Социальное сопровождение
1	Адаптационный период – первый год жизни несовершеннолетнего в замещающей семье	<ul style="list-style-type: none">- консультирование по социально-медицинским вопросам (поддержание и сохранение здоровья получателей социальных услуг, проведение оздоровительных мероприятий, наблюдение за получателями социальных услуг в целях выявления отклонений в состоянии их здоровья) (при необходимости);- проведение мероприятий, направленных на формирование здорового образа жизни (при необходимости);- социально-психологическое консультирование, в том числе по вопросам внутрисемейных отношений;- психодиагностика;- психологическая коррекция;- социально-психологический патронаж;- социально-педагогическое	<ul style="list-style-type: none">- медицинская помощь;- психологическая помощь;- педагогическая помощь;- юридическая помощь;- социальная помощь. <p>Срок социального сопровождения – 2 года</p>

		<p>консультирование;</p> <ul style="list-style-type: none"> - социально-педагогическая диагностика; - социально-педагогическая коррекция; - формирование позитивных интересов (в том числе в сфере досуга); - организация досуга (праздники, экскурсии и другие культурные мероприятия) (при необходимости); - проведение мероприятий по использованию трудовых возможностей и содействие обучению доступным профессиональным навыкам (при необходимости); - оказание помощи в защите прав и законных интересов получателей социальных услуг (при необходимости) 	
2	<p>Ежегодное тестирование детей-сирот и детей, оставшихся без попечения родителей, проживающих в семьях опекунов, попечителей, приемных родителей, анкетирование родителей</p>	<ul style="list-style-type: none"> - психодиагностика; - социально-психологическое консультирование, в том числе по вопросам внутрисемейных отношений 	нет
3	<p>Семья в социально-опасном положении</p>	<p>Набор социальных услуг определяется в соответствии с причиной включения семьи в реестр семей находящихся в социально опасном положении.</p> <ul style="list-style-type: none"> - консультирование по социально-медицинским вопросам (поддержание и сохранение здоровья получателей социальных услуг, проведение оздоровительных мероприятий, наблюдение за получателями социальных услуг в целях выявления отклонений в состоянии их здоровья) (при необходимости); - проведение мероприятий, направленных на формирование здорового образа жизни (при необходимости); 	<ul style="list-style-type: none"> - медицинская помощь; - психологическая помощь; - педагогическая помощь; - юридическая помощь; - социальная помощь. <p>Срок социального сопровождения – определяется в соответствии с причиной включения семьи в реестр семей находящихся в</p>

		<ul style="list-style-type: none"> - социально-психологическое консультирование, в том числе по вопросам внутрисемейных отношений; - психодиагностика; - психологическая коррекция; - социально-психологический патронаж; - социально-педагогическое консультирование; - социально-педагогическая диагностика; - социально-педагогическая коррекция; - формирование позитивных интересов (в том числе в сфере досуга); - организация досуга (праздники, экскурсии и другие культурные мероприятия) (при необходимости); - проведение мероприятий по использованию трудовых возможностей и содействие обучению доступным профессиональным навыкам (при необходимости); - оказание помощи в защите прав и законных интересов получателей социальных услуг (при необходимости) 	социально опасном положении
4	Обращение в учреждение членом замещающей семьи по причине нарушения нормального функционирования семьи	<p>Набор социальных услуг определяется в соответствии с причиной обращения в учреждение.</p> <ul style="list-style-type: none"> - консультирование по социально-медицинским вопросам (поддержание и сохранение здоровья получателей социальных услуг, проведение оздоровительных мероприятий, наблюдение за получателями социальных услуг в целях выявления отклонений в состоянии их здоровья) (при необходимости); - проведение мероприятий, направленных на формирование здорового образа жизни (при необходимости); - социально-психологическое консультирование, в том числе по вопросам внутрисемейных отношений; 	Если выявлена нуждаемость

	<ul style="list-style-type: none"> - психодиагностика; - психологическая коррекция; - социально-психологический патронаж; - социально-педагогическое консультирование; - социально-педагогическая диагностика; - социально-педагогическая коррекция; - формирование позитивных интересов (в том числе в сфере досуга); - организация досуга (праздники, экскурсии и другие культурные мероприятия) (при необходимости); - проведение мероприятий по использованию трудовых возможностей и содействие обучению доступным профессиональным навыкам (при необходимости); - оказание помощи в защите прав и законных интересов получателей социальных услуг (при необходимости) 	
--	---	--

Ресурсное обеспечение

Кадровое обеспечение:

1. Заведующий отделением – 2 чел.
2. Специалист по работе с семьей – 2 чел.
3. Психолог – 1 чел.
4. Юрисконсульт – 1 чел.

Материально-технические ресурсы:

1. Помещение для проведения занятий (наличие мебели, мультимедийной доски, проектора).
2. Техническое оборудование для подготовки стимульного материала (компьютер, принтер, копировальный аппарат).
3. Канцелярия для проведения занятий (листы белой бумаги, ручки, каточки для упражнений, краски, карандаши, маркеры и пр.).

Информационно-методические ресурсы:

официальный сайт учреждения;

сайт администрации города Мегиона;

методики оценки детско-родительских отношений в семье;

методики диагностики детско-родительских, семейных и межличностных отношений;

методики диагностики психоэмоционального состояния ребенка;

методики диагностики выявления признаков суицидального поведения

методики диагностики выявления признаков жестокого обращения;

методики диагностики отношения юношей и девушек к жизни в своей семье;

методики диагностики насилия и жестокого обращения с подростками;

методики диагностики личностных особенностей;

методики диагностики внутрисемейных отношений;

методики диагностики типов акцентуаций личности;

методики диагностики депрессивных симптомов.

ОЦЕНКА ЭФФЕКТИВНОСТИ РЕАЛИЗАЦИИ ПРОГРАММЫ

Ожидаемые результаты:

1. Эффективное социальное обслуживание/ сопровождение замещающих семей в учреждениях социального обслуживания на территории Ханты-Мансийского автономного округа – Югры на основании единого подхода.

2. Реализация единого подхода при социальном обслуживании/ сопровождении замещающих семей на территории Ханты-Мансийского автономного округа – Югры независимо от места их проживания.

3. Обеспечение методического сопровождения специалистов учреждения социального обслуживания на территории Ханты-

Мансийского автономного округа – Югры по вопросам организации социального обслуживания/ сопровождения замещающих семей.

Критерии оценки эффективности представлены в таблице 2.

Таблица 2

Ожидаемые результаты	Критерий оценки эффективности
Эффективное социальное обслуживание/ сопровождение замещающих семей в учреждениях социального обслуживания на территории Ханты-Мансийского автономного округа – Югры на основании единого подхода	1. Снижение доли отказов замещающих родителей от несовершеннолетних, взятых на воспитание. 2. Комфортность пребывания несовершеннолетних в замещающих семьях (по результатам ежегодного тестирования). 3. Удовлетворенность замещающих родителей предоставляемыми социальными услугами/ социальным сопровождением – 100%
Реализация единого подхода при социальном обслуживании/ сопровождении замещающих семей на территории Ханты-Мансийского автономного округа – Югры независимо от места их проживания	1. Информирование 100 % замещающих семей о социальном обслуживании/ сопровождении на территории Ханты-Мансийского автономного округа – Югры. 2. Увеличение доли замещающих семей, охваченных социальным обслуживанием, социальным сопровождением
Обеспечение методического сопровождения специалистов учреждений социального обслуживания по вопросам организации социального обслуживания/ сопровождения замещающих семей	1. Повышение квалификации специалистов учреждений социального обслуживания. 2. Разработка и размещение информационно-методических материалов по направлению деятельности на сайтах учреждений, в социальных сетях, мессенджерах учреждений. 3. Участие специалистов учреждений социального обслуживания муниципальных образований автономного округа в работе информационно-диагностических площадок, круглых столов, рабочих встреч и т.д.

Список литературы и сокращения

1. Бобылева, П.А. Оценочные показатели благополучия ребенка в разных формах замещающей семьи с учетом возрастных стандартов социализации детей-сирот и детей, оставшихся без попечения родителей / П.А. Бобылева. – Москва : ГосНИИ семьи и воспитания, 2006. – 96 с.

2. Быкова, М. Детско-родительские отношения и их влияние на эмоциональное состояние ребенка / М. Быкова // Культура и образование. – № 9. – С. 12 – 13.

3. Варга, А. Я. Структура и типы родительского отношения / А.Я. Варга. – Москва : Академия, 2009. – 280 с.

4. Гринберг, С. Н. Программа психологического сопровождения потенциальных замещающих родителей в процессе принятия ребенка в семью : метод. пособие / С.Н. Гринберг, Е.В. Савельева, Н.В. Вараева, М.Ю. Лобанова. – Нижний Новгород: Речь, 2006. – 343 с.

5. Гиппенрейтер, Ю.Б. Общаться с приемным ребенком. Как? / Ю.Б. Гиппенрейтер. – Москва : Астрель, 2013. – 238 с.

6. Жуйкова, Е.Б. Психологическая характеристика мотивации к воспитанию приемного ребенка в семье / Е.Б. Жуйкова, Л.С. Печникова // Психологическая наука и образование. 2014. – Т. 19. – № 4. – С. 46 – 53.

7. Зимняя, И.А. Педагогическая психология: учебник для вузов / И.А. Зимняя. – Москва : Университетская книга, 2008. – 384 с.

8. Минкова, Э.А. Особенности личности ребенка, воспитывающегося в замещающих семьях. Очерки о развитии детей, оставшихся без родительского попечения / Э.А. Минкова. – Москва, 2011. – 188с.

9. Овчарова, Р. В. Психология родительства : учеб. пособие для студентов вузов, обучающихся по направлению и специальностям психологии / Р. В. Овчарова. – Москва : Academia, 2005. – 363 с.

10. Палиева, Н.А. Мотивация принятия приемного ребенка в замещающую семью / Н.А. Палиева, В.В. Савченко, Г.Н. Соломатина // Общество. Среда. Развитие. – 2011. – № 1. – С. 132 – 137.

11. Смирнова, Е.О. Типы замещающих семей / Е.О. Смирнова // Вопросы психологии. – 2013. – № 7. – С. 11 – 12.